

Ontdek de wereld van wetenschap



Voorwoord

Het jaar 2017 was een belangrijk jaar in de ontwikkeling van Rijksmuseum Boerhaave. Onder leiding van mijn voorganger Dirk van Delft –en met steun van onze vrienden en partners– heeft het museum een grootscheepse metamorfose ondergaan. Ook het gebouw zelf is ingrijpend verbouwd om aan de aangescherpte klimaat- en veiligheidseisen van de overheid te voldoen. Na 2 jaar gesloten te zijn geweest, is het op 15 december 2017 heropend door de Minister van Onderwijs, Cultuur en Wetenschap.

De vernieuwde presentatie is thematisch en prikkelt de bezoeker met de gepassioneerde verhalen van de belangrijkste wetenschappers uit de Nederlandse wetenschapsgeschiedenis. Aan de hand van verhalen van patiënten wordt de innovatie in de geneeskunde getoond. De bezoeker maakt ook zijn eigen verhaal, doordat hij prikkelende ethische dilemma's voorgeschoteld krijgt rondom de toekomstige mogelijkheden van nieuwe technologische innovaties. Het museum laat die technologische innovaties ook zien, waardoor de geschiedenis wordt verbonden met het heden en de toekomst.

Het vernieuwde museum is ook interactiever en speelser geworden. Hiermee is het aantrekkelijk voor nieuwe doelgroepen zoals families met kinderen en kinderen in schoolverband.

Een nieuwe winkel, publieksrestaurant en cateringfaciliteiten zorgen er voor dat de eigen verdienkracht van het museum is toegenomen.

Het vernieuwde Rijksmuseum Boerhaave heeft in 2017 een stevig fundament gelegd voor de toekomst. Ik verheug mij erop om hier de komende jaren samen met mijn team op verder te bouwen.

Amito Haarhuis,

Directeur Rijksmuseum Boerhaave

Het nieuwe Rijksmuseum Boerhaave: ontdek de wereld van wetenschap



Prijswinnend ontwerp
bij de Internationale
Design Awards 2018

Geopend

Op vrijdag 15 december 2017 opende minister Ingrid van Engelshoven van Onderwijs, Cultuur en Wetenschap het nieuwe Rijksmuseum Boerhaave, onze nationale schatkamer voor natuurwetenschap en geneeskunde. Tijdens de rondleiding die volgde toonde ze zich opgetogen over de nieuwe aanpak van het museum en de hieronder afgebeelde foto prijkte geruime tijd op haar website. Eerder op die feestelijke openingsbijeenkomst had Ben Feringa, onze laatste Nobelprijswinnaar (scheikunde, 2016), ook al uitbundig de lof gezongen van de nieuwe presentatie van de collectie en hoe deze jongeren op alle niveaus kan inspireren om na school met onderzoek en techniek aan de gang te gaan. Jongeren die Nederland kennisland keihard nodig heeft.

Landelijke dagbladen (Volkskrant, Nederlands Dagblad, NRC Handelsblad, Telegraaf, Reformatorisch Dagblad) wijdden grote, positief getoonzette artikelen aan het vernieuwde Boerhaave en ook de vakpers (Museumvisie, Medisch Contact) is enthousiast. De Volkskrant sprak zelfs van 'Rijksmuseum Boerhaave pakt je bij de kladden'.

We krijgen ook complimenten van onze bezoekers. Hier een greep uit ons gastenboek.

"Ik wil later iets met dokters doen en vandaag heb ik er veel van en over geleerd."

"Wat een geweldige ode aan het menselijk vernuft."

*"Wat een feest voor onszelf en voor de kinderen.
Informatief, actief en gerief in de tuin."*

Ministens zo belangrijk: onze bezoekers komen in grote getalen. Noteerden we in 2015 (het laatste jaar voor de sluiting) over het eerste trimester 30.184 bezoekers, dit jaar mochten we over dezelfde periode al **39.000 bezoekers** verwelkomen.

2016 / 2017 Verbouwen en herinrichten

Aan de herinrichting van de presentatie ging een ingrijpende renovatie van het museumgebouw vooraf. Het proces ervan lag in handen bij het Rijks Vastgoedbedrijf (RVB). Op basis van het door het bedrijf Smits van Burgst opgetekende ontwerp werd de uiteindelijke opdracht voor de verbouwing toegekend aan de combinatie Du Prie / Kuijpers.



Verbouwing

Onder regie van Du Prie / Kuijpers onderging het museumgebouw in de periode april 2016 t/m de oplevering van het gebouw in augustus 2017 een ingrijpende verbouwing met als eindresultaat een compleet nieuwe klimaatinstallatie, totale vervanging van alle elektrische bekabeling en nieuwe en extra toiletgroepen. Door de aangescherpte veiligheidseisen kreeg het museum ook overal nieuwe brandwerende ramen en toegangsdeuren tot alle zalen in het museum. Ook de werk kamers op de zolder alsmede belangrijke voorzieningen op zaal voor de toegankelijkheid - trapliften en lift voor mindervalide bezoekers - werden sterk verbeterd.

Vanwege het allesomvattende karakter van deze bouwexercitie was het museum in de genoemde periode als bouwplaats gesloten voor het personeel. Als gevolg daarvan werkte het museum personeel in deze periode vanuit het voormalige Heerema-gebouw aan het centraal station te Leiden. In het depot aan de Raamsteeg was het in deze periode van sluiting zeer druk. De volledige collectie kwam hier terug wat de medewerkers de mogelijkheid bood de registraties van alle objecten te controleren. Ook het toezien op de kwaliteit van de objecten nam, zeker met diverse grondige restauraties, veel tijd in beslag.



Het grootste project bij beide afdelingen betrof de verhuizing van alle objecten uit het museumgebouw naar het depot. Dit liep zeer voorspoedig en was ruim binnen de beoogde tijd gereed, dankzij de goede samenwerking tussen de verschillende teams.

Herinrichting

Aan de feitelijke herinrichtingsoperatie ging een uitgebreid traject van uiteenlopend onderzoek vooraf en we gingen beslist niet over één nacht ijs. Het Managementteam oriënteerde zich bij collega-musea op de aanpak en consequenties van grootschalige herinrichtingsoperaties en uitgebreid, meerjarig publieksonderzoek gaf zicht op nieuwe doelgroepen. De inspanningen van 'partnerships & fondswerving' hadden substantiële bijdragen van cultuurfondsen en sponsors als resultaat. Ondertussen werkte het eigen personeel in projectteams aan de nieuwe verhaallijnen van de presentatie, spraken we tussentijds diverse keren met externe adviseurs en werkten we intensief samen met de geselecteerde ontwerpbureaus om tot het finale resultaat te komen. En dat resultaat mag er zijn!

Het woord is aan de bezoeker, ditmaal een hoogleraar van de Leidse Sterrewacht:

"Ik wilde nog even zeggen dat ik met mijn elfjarige zoon en onze weekend-pleegzoon naar het vernieuwde museum ben geweest. De één geeft niks om wetenschap, de ander moest ik uitleggen wat wetenschap is. Ze vonden het allebei echt prachtig! Heeft grote indruk op ze gemaakt."



Sfygmomanometer



Vitrines rondom het anatomisch theater

Wat waren de uitgangspunten voor de nieuwe presentatie?

- In samenwerking met onderzoeksbureau Motivaction zijn kansrijke doelgroepen bepaald. Kerndoelgroep is de 'verdiepingszoeker'. Hij – en steeds vaker ook zij – is vijftig jaar of ouder, hoger opgeleid, heeft een bèta-achtergrond en is geïnteresseerd in wetenschap. Daarnaast richt Rijksmuseum Boerhaave zich in toenemende mate op twee secundaire doelgroepen: de 'inspiratiezoeker' en de 'ontspanningszoeker'. Tot de laatste doelgroep behoren de bezoekers in familieverband. Steeds meer (groot)ouders met kinderen hebben de afgelopen jaren de weg naar het museum weten te vinden.
- Een overzichtelijke indeling in vijf thema's, elk met een eigen sfeer en met een voor iedere doelgroep aansprekende inrichting, vervangt de eerdere chronologische opstelling.
- Meer 'vlees en bloed'. Door bovenop de prachtige originele instrumenten en objecten ook de betrokken wetenschappers en patiënten in beeld te brengen en letterlijk hun verhaal te laten doen, komt de presentatie tot leven.
- Dan de uitnodiging aan bezoekers om zelf aan de slag te gaan. In het nieuwe Rijksmuseum Boerhaave is veel meer te doen. Animaties die zaken verduidelijken, digitale magazines met extra informatie, leerzame spellen en games voor jong en oud, replica's waar je wel mee aan de gang kan en audiovisuele extra's.



Model menselijk oor, 1844

- De jongste ontwikkelingen in de wetenschap bleven eerder buiten beeld. In het nieuwe Rijksmuseum Boerhaave komen heden en toekomst juist aan bod. Daartoe heeft het museum samenwerking gezocht met innovatieve kennisinstellingen en bedrijven. Zo is ASML aanwezig met een zogeheten Extreem Ultraviolet-spiegel, een sleutelonderdeel uit de jongste generatie chipmachines. Waterinstituut Wetsus uit Leeuwarden leverde een model voor een centrale voor 'blauwe energie', op basis van het mengen van zout en zoet water. En het Leidse biotech-bedrijf Galapagos draagt bij met een beeldverhaal over de weg naar nieuwe medicijnen op basis van eiwitonderzoek. De bezoeker ziet: dit gaat over vandaag en morgen, dit gaat over mij.

Geslaagde samenwerking

In de realisatie van het hernieuwde museum werkten we voor de diverse onderdelen met een mooie waaier aan bureaus. Het Amsterdamse ontwerpbureau Opera tekende voor het ontwerp van de nieuwe vaste presentatie en Creative agency Studio Louter ontwikkelde de bijbehorende ruimtelijke vormgeving, storyline, AV en alle interactieve installaties. Het ontwerp is vakbekwaam gerealiseerd door tentoonstellingsbouwer Bruns uit Bergeijk. Het ontwerp van alle nieuwe faciliteiten op de begane grond – entree, winkel en museum café en banqueting zaal – was van de hand van bureau SODA uit Arnhem.

SILO Agency uit Rotterdam ontwikkelde onze nieuwe corporate identity. Het in Amsterdam gevestigde Bureau Fabrique realiseerde onze volledig hernieuwde website.



Campagnebeelden opening

Waardering en prijswinnende ontwerpen

Publieksonderzoek

In de eerste maanden na de heropening deed Rijksmuseum Boerhaave mee aan een meerjarig onderzoek onder musea getiteld 'De tentoonstellingsmaker van de 21ste eeuw'. Het onderzoek is in handen van de Hogeschool van Amsterdam. Centrale vraag in het onderzoek is het bieden van een nieuwe bezoekersbeleving die bezoekers inspireert en raakt waardoor ze meer leren over de inhoud van een tentoonstelling. Speciale aandacht in het lopende onderzoek zijn de thema's 'narrativiteit, participatie, digitale media en sfeer'.

Rijksmuseum Boerhaave neemt samen met het Allard Pierson Museum, Beeld en Geluid en het Joods Historisch Museum deel aan deze fase van dit meerjarig onderzoek. Het onderzoek bij Rijksmuseum Boerhaave concentreerde zich op de nieuwe themazalen 'Gouden Eeuw' en 'Ziekte & Gezondheid'. De definitieve uitkomsten ontvangen we pas in het najaar, maar in een eerste officieuze terugkoppeling waarden de deelnemende focusgroepen onze thema's met respectievelijk een 8,2 en een 8.

Ook op andere plaatsen bleef onze hernieuwde museale inrichting niet onopgemerkt.

Prijswinnende ontwerpen

- Creative agency Studio Louter won heel recent twee bijzondere prijzen. Studio Louter won Goud bij de AVICOM F@IMP 2.0 Awards. Deze worden georganiseerd door de ICOM, de toonaangevende organisatie voor de internationale museumwereld. De gouden medaille werd toegekend in de categorie 'Innovative Application' voor het concept en creatie van alle multimedia in Rijksmuseum Boerhaave.
- Bij de prestigieuze Internationale Design Awards voor vooruitstrevend design kreeg Studio Louter, ditmaal in gezelschap van Ontwerpbureau Opera, een bronzen medaille voor de 'symbiosis of story and space' in de categorie 'architecture'. Goud behaalde Studio Louter in samenwerking met ontwerpbureau Shosho uit Amsterdam voor de veel geprezen interactieve projectie 'Vesalius ontleedt je arm' die onderdeel uitmaakt van de themazalen van de Gouden Eeuw.
- De merkidentiteit van Rijksmuseum Boerhaave ontworpen door SILO Agency won de 'Bronze Cube' tijdens de uitreiking van de prestigieuze Art Directors Club (ADC) Awards in New York. Al bijna honderd jaar vormen deze awards de barometer van ontwikkeling en innovatie in de creatieve sector wereldwijd. SILO was een van de weinige Nederlandse prijswinnaars. De merkidentiteit viel in de prijzen vanwege het flexibele karakter en de herkenbaarheid ervan voor het publiek. Het wetenschappelijke proces – kenmerkend voor het museum – wordt verbeeld in visuele experimenten die bezoekers intrigeren en uitnodigen tot ontdekken.

“Wat een feest voor onszelf en voor de kinderen. Informatief, actief en gerief in de tuin.”



Filmpjes van wetenschappers



Operatie Gouden Eeuw



3D microscopen

De nieuwe presentatie

De thema's die de nieuwe presentatie kenmerken verschillen sterk van elkaar, ook in sfeer. Verhalen over onderzoek en onderzoekers geven reliëf aan de objecten. Waar mogelijk en relevant zijn die objecten verbonden met een actuele maatschappelijke context. De presentatie richt zich op een breed publiek, zit vol verhalen, legt verbindingen met de wereld van vandaag en morgen, kent tal van aanknopingspunten voor educatieve programma's en biedt de bezoeker een spannende, leerzame ontdekkingsreis door de wereld van wetenschap en geneeskunde.

Gouden eeuw

In de zalen over de Gouden Eeuw verwondert de bezoeker zich over de schitterende sterrenhemel, prachtige landkaarten, medische preparaten, de lenzen van Christiaan Huygens, de microscopen van Antoni van Leeuwenhoek en botanische tekeningen. De intrigerende kennisexplosie in de Nederlandse geschiedenis staat centraal.





Kunstnier van Kolf

Ziekte & gezondheid

Je wordt wijzer over je eigen lijf in de zalen over Ziekte & Gezondheid. Leer meer over de grote innovaties op het gebied van gezondheid: van aderalaten tot bloedtransfusie en van amputaties tot complexe transplantaties. In de zaal over medisch-ethische dilemma's kun je jouw mening over uiteenlopende ethische vragen vergelijken met die van andere bezoekers.



Machtige verzamelingen

In de toonzalen van Machtige Verzamelingen verwonder je je over kostbare uitstallingen van planten en dieren uit verre streken en over de kostbaarste boeken. Vroege experimenten met (statische) elektriciteit staan in een prachtig decor dat de oude genootschappen in herinnering roept. Ook kom je erachter wie de voorgangers van Google en Wikipedia waren.



Water, stroom & data

In Water, Stroom & Data stap je in de wereld van de ingenieur. Met zijn kennis en praktische experimenten greep de ingenieur in op ons landschap. Hoe malen we polders droog? Hoe is stroom uitgevonden? Hoe ultrasnel is de nieuwste computer? Prachtige objecten worden afgewisseld met interactieve spellen, zoals het Polderspel voor families (onderste foto).



Grote vragen

In de laatste zaal komen de Grote Vragen van het leven aan bod, over ons brein, onze plek in het heelal, en ons DNA. Ontmoet Einstein, Nederlandse Nobelprijswinnaars en belangrijke onderzoekers van nu en hoor hoe zij de toekomst zien. Uiteindelijk levert iedere ontdekking van vandaag een vraag voor morgen. Lef, nieuwsgierigheid, creativiteit en doorzettingsvermogen kenmerken de onderzoeker. Dat geldt voor Christiaan Huygens én voor Ben Feringa, onze laatste Nobelprijswinnaar.



Nieuwe entree, museumcafe en banqueting faciliteiten

.....
Ook aan de herinrichting van de entreezone ging een grondige verkenning vooraf. Op advies van Bureau Vijverborgh scherpten we onze visie op gastheerschap aan.



Ontwerpbureau Soda uit Arnhem ontwierp deze gastvrije entree, de aangrenzende garderobe, museum café en de overige ruimtes voor ontvangst.

“De bezoeker van Rijksmuseum Boerhaave komt binnen in een mooie monumentale ruimte. Gezien de situering van informatiebalie, kassa en winkel is er altijd wat te doen. De winkel is uitnodigend en heeft een aantrekkelijk en gespecialiseerd assortiment. De ticketkassa is fysiek gecombineerd met de informatiebalie, zodat afhankelijk van de te verwachten drukte de bezetting in aantallen medewerkers/vrijwilligers kan fluctueren. Op deze manier wordt een optimale ontvangst gegarandeerd. Naast de informatiebalie geeft een presentatie van brochures de bezoeker de mogelijkheid zich te oriënteren op wat er zoal mogelijk is.”



**“Op de wand tegenover de
ingang laat een grafisch
statement geen enkele
twijfel over waar je bent:
Welkom in Rijksmuseum
Boerhaave.”**



Museumcafe

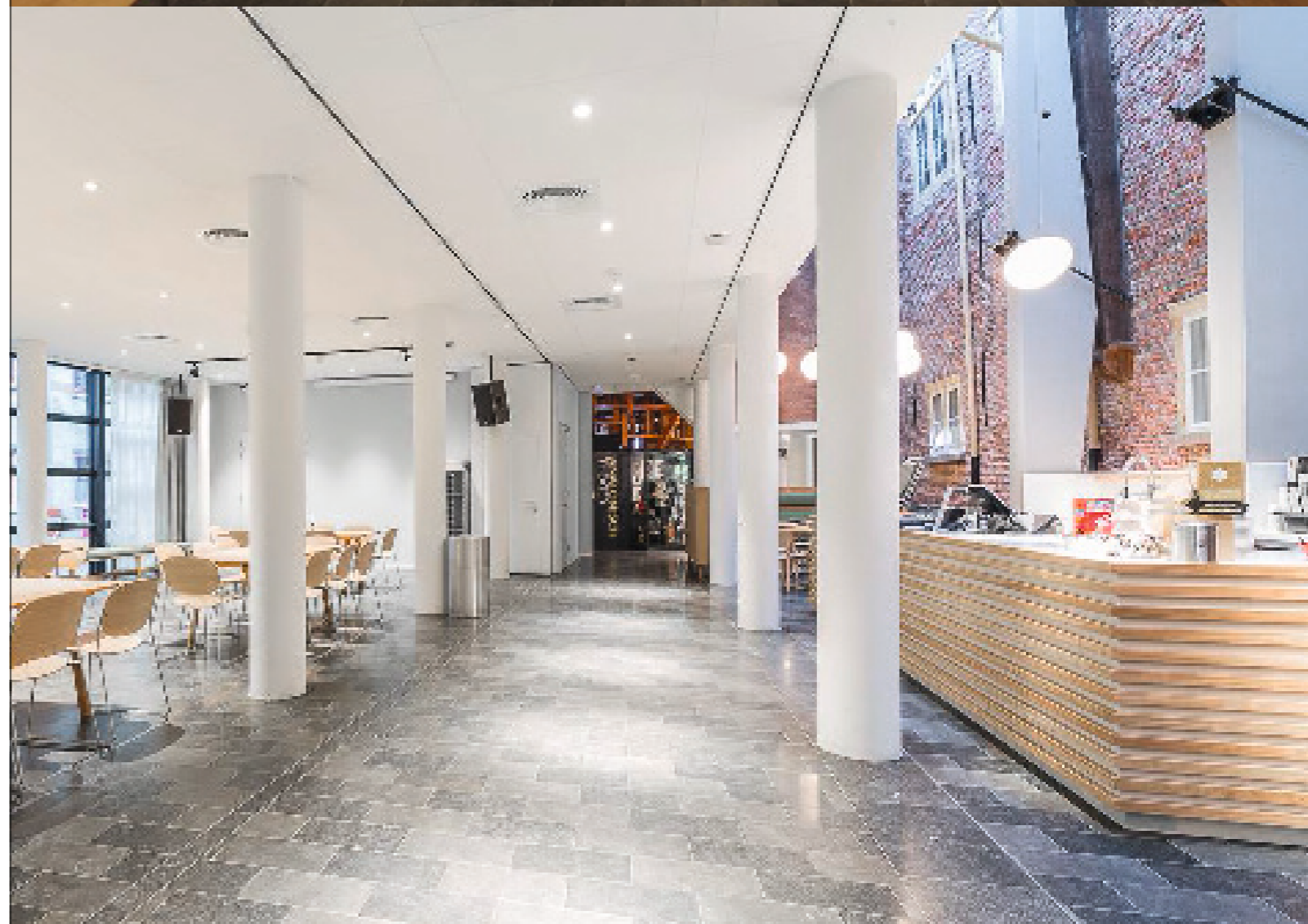
De ruimte waar de horeca is gesitueerd is subtiel ontworpen en ingericht, zodat de bezoeker het gevoel krijgt al in het museum te zijn. Op drukke (zon) dagen kan de multifunctionele ruimte op eenvoudige wijze bij de horeca betrokken worden zodat meer capaciteit ontstaat.



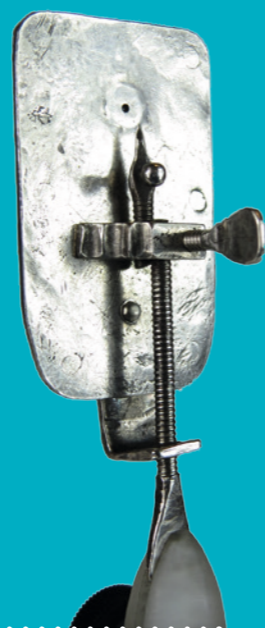
Camee van Boerhaave

Banqueting

In de nieuwe situatie biedt Rijksmuseum Boerhaave een tweetal functionele en mooie ruimtes voor evenementen, die kunnen variëren van lezingen en borrels tot walking dinners. De binnentuin is, bij mooi weer, een aantrekkelijk alternatief voor borrel of diner.

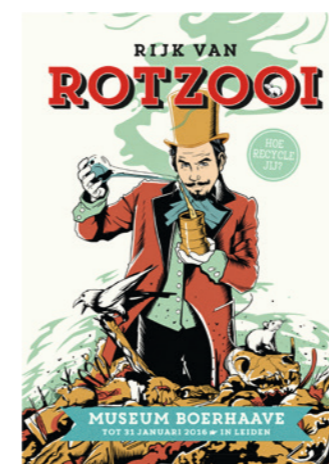


Afdeling publiek & presentatie



De sluiting van het eigen museumgebouw had onder meer tot gevolg dat tentoonstellingen of delen ervan een tijdelijk onderkomen op andere locaties/musea kregen.

Presentaties



Het Fries Museum te Leeuwarden nam 'Rijk van Rotzooi', de populaire familietentoonstelling over hergebruik van afvalmateriaal met de Friese ondernemer Watse Gerritsma in de hoofdrol, van Rijksmuseum Boerhaave over.

Het Koninklijke Eise Eisinga Planetarium te Franeker presenteerde onder de titel 'Varen op de sterren' een tentoonstelling over navigatiemogelijkheden met onder meer zeekaarten, sextanten, globes en gyroscopen uit de collectie van Rijksmuseum Boerhaave.

Onze rondreizende tentoonstelling 'Circus Boerhaave' was voor een periode van enkele maanden te zien in het wetenschapsmuseum te Brno in de Tsjechische Republiek.

De tijdelijke sluiting bood het museum volop gelegenheid om de collectie buiten de muren van het eigen museumgebouw te tonen. Zo is het museum met telescopen en microscopen aanwezig in de nieuwe tentoonstelling 'Leven in het heelal' die op 14 oktober 2017 in NEMO openging.

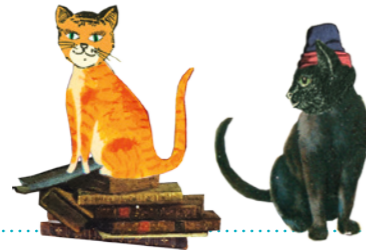
Qua tentoonstellingen ging tegelijk met de heropening van het museum op 15 december 'Spelen met wiskunde: je doet het iedere dag' van start. Met deze tentoonstelling zetten we het succes en de populariteit van onze wiskunde programma's voort. Door de combinatie van een onderwijsprogramma en tentoonstelling bieden we scholen alle gelegenheid om dit onderwerp op een zeer verantwoorde manier te ontdekken. Maar ook voor de individuele museumbezoeker is deze interactieve tentoonstelling een aangename en leerzame belevenis.

Een speelse tentoonstelling: 'nog nooit was wiskunde zo leuk', aldus Ionica Smeets, hoogleraar wetenschapscommunicatie aan de Universiteit Leiden.



In september 2017 kwam er een einde aan de meerjarige presentatie in de wachtruimte van het Boerhaave Medisch Centrum in Amsterdam. De gereformeerde kweekschool, gebouwd in 1933, is omgebouwd naar een ziekenhuis met het meest geavanceerde OK-complex van Nederland. De wachtruimte was ingericht met historische objecten met betrekking tot onder meer de anesthesie en chirurgie.

Educatie



Rijksmuseum Boerhaave bereikte ondanks de verbouwing toch grote groepen leerlingen door zijn educatieve programma's op scholen aan te bieden. Onder de titel 'Museum Boerhaave in de klas!' reisden museumdocenten naar de scholen toe. Voordeel was een beter zicht op de dagelijkse praktijk in het onderwijs. Met nieuw ontwikkelde animaties en mooi vormgegeven informatieve programmaboekjes met afbeeldingen van de ontbrekende museale objecten realiseerden we in de Leidse regio een groot bereik. Niet onbelangrijk: de evaluaties door de scholen van deze alternatieve aanpak waren positief.

Ten behoeve van het voortgezet onderwijs reisden we ook zelfs ver buiten de regio. Centraal stond ons unieke aanbod voor het wiskundeonderwijs: 'Spelen met wiskunde' (1 en 2) en 'Wiskunde A, B of C?' (HAVO/VWO 3).

Technolab verbleef tijdens onze verbouwing in het Da Vinci College te Leiden.

Verwonderpaspoort wint Museumeducatie Prijs 2017

Het Leidse project Verwonderpaspoort won de tweejaarlijkse prijs voor excellente samenwerkingsprojecten tussen musea en basisscholen. Het Verwonderpaspoort is een initiatief van verschillende Leidse musea, waaronder Rijksmuseum Boerhaave, en (onderwijs)instellingen met als doel om natuur, wetenschap, technologie en duurzaamheid toegankelijk te maken voor kinderen. In de Verwonderpaspoort combineren we het daadwerkelijk ervaren in de musea en op school met een virtuele wereld.



Uitgelicht: de Antibioticabrigade



In opdracht van het ministerie van Volksgezondheid, Welzijn en Sport (VWS) ontwikkelde het museum in samenwerking met de Koninklijke Nederlandse Maatschappij ter bevordering van Pharmacie (KNMP) een mobiele presentatie over de gevaren van antibioticaresistentie. Met deze 'AntibiotiCar' stelden we op diverse locaties in het land het gevaar van de antibioticaresistentie aan de orde.

Verspreid over 2017 heeft de AntibiotiCar op tien locaties publiek geïnformeerd over de risico's van antibioticaresistentie. De inrichting en de functie van de mobiele presentatie waren zeer geslaagd. Met een variatie aan presentatie middelen (replica's van laboratorium / microscopen, historische informatie over de ontwikkelingen in de microbiologie), interactieve instrumenten (oculus rift bril, digitale schermen, website), heldere en aantrekkelijke promotiemiddelen (flyer, stripboek Tante Biotica) en goed opgeleide publieksbegeleiders kwam de mobiele presentatie op de uiteenlopende locaties zeer tot zijn recht. De AntibiotiCar reisde langs conferenties, vakdagen, entreezones van ziekenhuizen en medische musea, steeds in de hierboven beschreven hoedanigheid.

Ook ontwikkelden we er een onderwijsprogramma bij speciaal voor de MBO-zorgvakken. Deze nieuwe onderwijslijn hielden we ten doop bij het in Leiden gevestigde MBO Rijnland. Aangespoord door het succes van deze nieuwe leerlijn (900 MBO-leerlingen namen met goed gevolg deel aan het programma) kende het Rijksinstituut voor Volksgezondheid en Milieu (RIVM) aan Rijksmuseum Boerhaave een subsidie toe voor een nieuw te ontwikkelen onderwijsprogramma over Antibioticaresistentie voor het VMBO-onderwijs.



Bereik

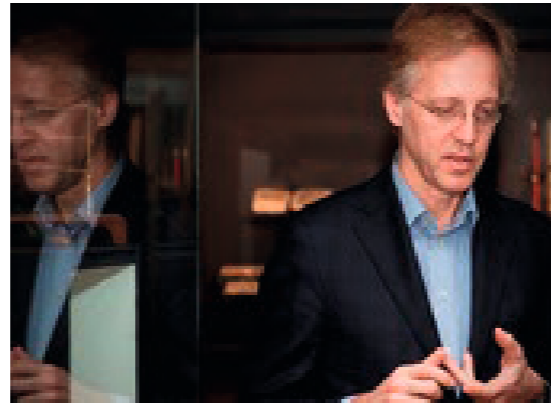
In totaal wist we over 2017 de volgende aantallen leerlingen te bereiken:

Primair onderwijs:	3383 leerlingen
Voortgezet Onderwijs:	8675 leerlingen
MBO:	900 leerlingen
HBO/WO:	248 studenten

Het totale aantal bezoekers over 2017 kwam hiermee op **26.850 bezoekers**.

Evenementen

Public Lectures in samenwerking met het Lorentz Center vonden plaats in de oude Leidse Sterrewacht en de Orangerie van de Hortus. Voor de jaarlijks terugkerende Nacht van Kunst en Kennis was het museum opnieuw te gast bij de Hortus. Onder aanvoering van conservator Bart Grob en wetenschapsjournalist Martijn van Calmthout wisten zij van deze editie van 'Aan tafel bij Frankenstein' opnieuw een sprankelende debatavond te maken. Rijksmuseum Boerhaave was wederom van de partij op het Discovery Festival van Shell op het Malieveld in Den Haag en leverde topstukken voor het DWDD University college over symmetrie van Robbert Dijkgraaf.



Vriendenbeleid

Diverse activiteiten met de Vrienden van het museum hielden de banden warm. Excursies naar het Koninklijke Eise Eisinga Planetarium in Franeker en het Louwman Museum in Den Haag maakten er deel van uit evenals de hoog gewaardeerde rondleidingen in het depot aan de Raamsteeg.

Voor de nieuwjaarsgreet in 2017 waren we te gast bij het Anatomisch Museum te Leiden, verbonden aan het LUMC. Speciaal voor de Vrienden organiseerden we een aparte opening op woensdagavond 13 december 2017.

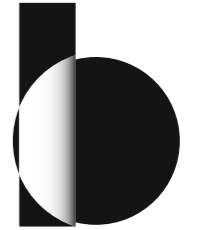
Naast de uitnodigingen voor genoemde excursies ontvingen de Vrienden diverse mails waarin we onze uiteenlopende publiekslezingen aankondigden, vaak met de mogelijkheid van een vroege reserveringsmogelijkheid voor de Vrienden. Door de sluiting liep het Vriendenbestand licht terug naar 1.063 Vrienden (1.179 in 2016).



Koninklijke Eise Eisinga Planetarium

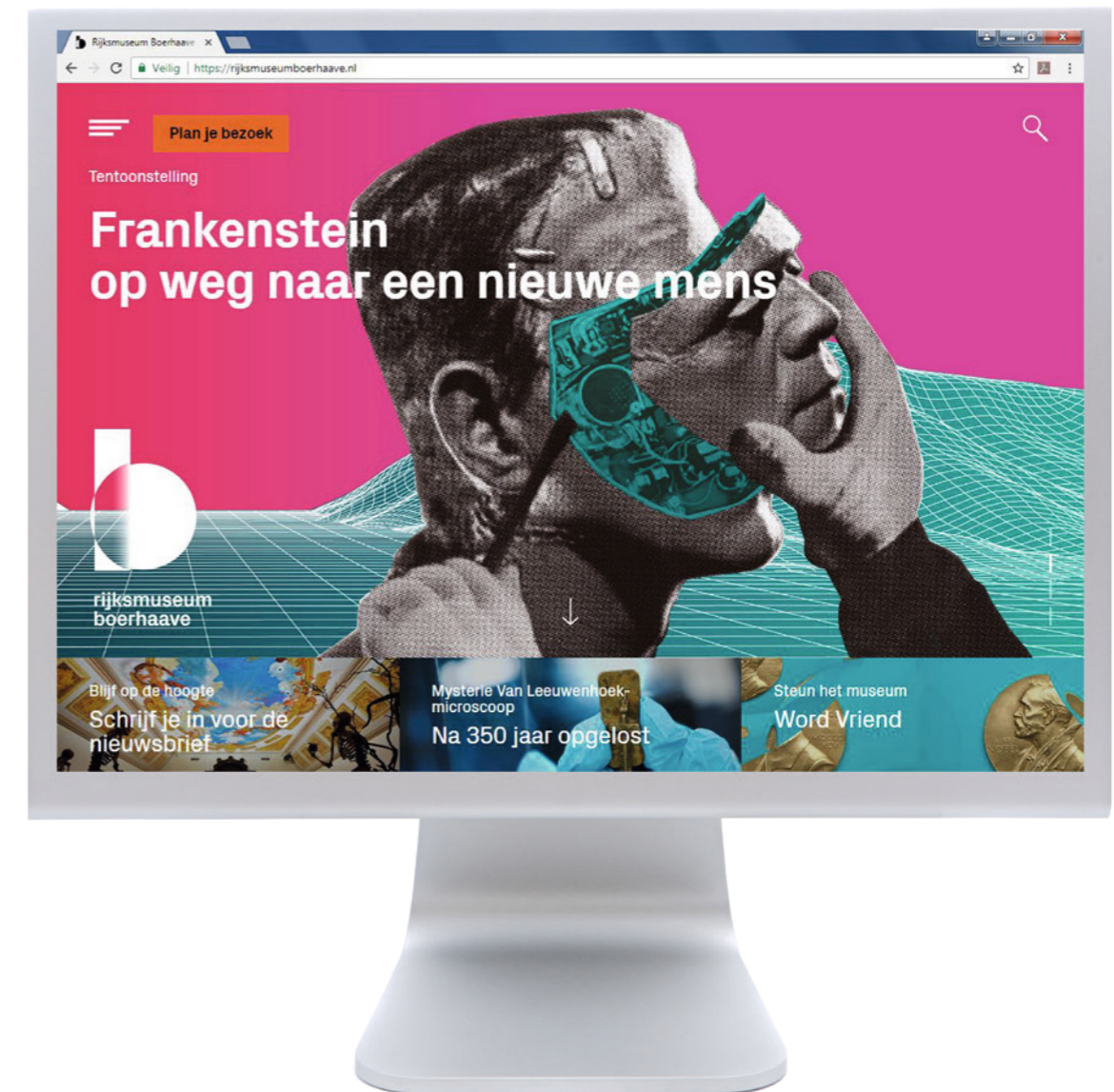
Marketing en communicatie

De marketing en communicatie spitste zich in 2017 toe op het bestendigen van het contact met de vaste achterban van het museum: bezoekers van tentoonstellingen en lezingen, en schoolgaande kinderen en jongeren. In september lanceerde het museum de nieuwe Corporate Identity (huisstijl en naam). Het predicaat 'Rijksmuseum' keerde terug in de naam. Opvallend in het nieuwe beeldmerk is de robuuste letter b, bestaande uit twee wiskundige vormen; een rechthoek en een cirkel. Waar ze elkaar overlappen, ontstaat een reactie. De nieuwe huisstijl maakt deel uit van de nieuwe merkstrategie die is ontworpen door Silo Agency te Den Haag.



rijksmuseum
boerhaave

Ook de nieuwe website, opnieuw gebouwd door Fabrique uit Amsterdam, benadrukt de kracht van ontdekken en belicht op speelse wijze de werelden zoals die in het nieuwe museum te zien zijn.



De opening: 15 december 2017

Vanaf zaterdag 16 december gingen onze deuren weer open voor het publiek.. Vanwege de grote belangstelling onder onze relaties hebben we op 15 december meer openingen georganiseerd.

Aan het einde van de middag opende minister Ingrid van Engelshoven (OCW) het vernieuwde Rijksmuseum Boerhaave. Tijdens deze opening sprak Nobelprijswinnaar Ben Feringa en verzorgde illusionist en arts Victor Mids de afsluitende presentatie. Later op de avond waren onze museumcollega's en overige relaties te gast in een feestelijk ingericht museum. Eerder in de week hadden we onze Vrienden al op bezoek en met het voltallige personeel hebben we op zondag 10 december een finale testdag georganiseerd.

De opening luidde een zeer drukke kerstvakantie in. Ten einde onze bezoekers een prachtige intro op de nieuwe collectie te bieden, organiseerden we instaprondleidingen voor onze volwassen bezoekers en 'rondjes wetenschap' en knutselworkshops voor de jongere bezoekers.

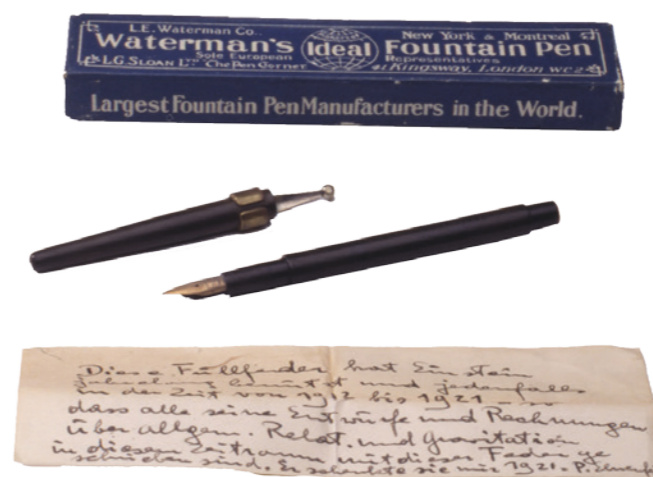


Anatomisch theater



Rondje wetenschap

“Wat een geweldige ode aan het menselijk vernuft.”

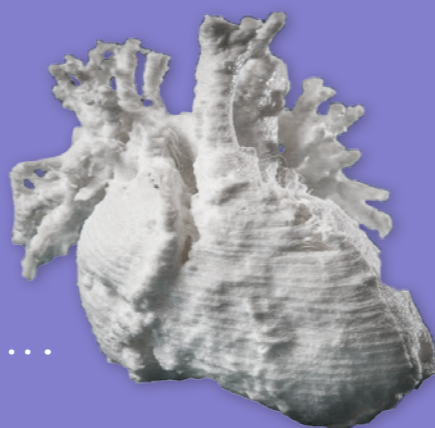


Vulpen van Einstein



Microscop van Leeuwenhoek

Afdeling collecties



Altijd is Rijksmuseum Boerhaave op zoek naar verrijking van zijn collectie. Op 12 januari 2017 ontving het museum een 3D-geprint hartmodel van het LUMC. Dit diende als voorbereiding op een zeer gecompliceerde operatie op een destijds drie maanden oud meisje. Het hartmodel diende in de voorbereiding en de strategie van de succesvol uitgevoerde operatie. In het hernieuwde museum krijgt het 3D-geprinte model een plek in de hedendaagse ontwikkelingen van onze gezondheidszorg, onderdeel van het nieuwe thema Ziekte & Gezondheid'.

Bruikleen

In verband met de sluiting lag in 2017, afgezien van bruiklenen en externe tentoonstellingen, de gehele collectie opgeslagen in de depots van het museum. Rijksmuseum Boerhaave staat positief tegenover bruiklenen aan collega-instellingen. Zelfs tijdens de herinrichting bleef het museum bruiklenen verlenen, zo'n 500 objecten.

Bibliotheek

Daags na de jaarwisseling in 2017 ging de bibliotheek van het museum alweer open. Voortaan is de gehele collectie boeken, tijdschriften, archieven en andere papieren te zien in het depotgebouw aan de Raamsteeg 2 te Leiden.



Registratie en Restauratie

De sluiting van het museum bood de medewerkers van het depot – registratie en restauratie – volop gelegenheid de objecten te checken op juiste registratie en standplaats en staat van onderhoud. Deze exercitie leverde enkele bijzondere uitkomsten op.

Zo bleek bij de inspectie van een vroedkundig oefenmodel (voor bevallingen) dat in de constructie menselijk botweefsel en botfilamenten aanwezig waren. Ook de bijbehorende 'ledenpop' blijkt uit een combinatie van skeletresten en houten delen opgebouwd. De anatomische expert van het LUMC en de CT-scanner bevestigden de eerste observaties van het blote oog. Inmiddels ligt de oefenpop weer op zaal en maakt deze deel uit van het thema 'Ziekte & Gezondheid'.



Rijksmuseum Boerhaave ontving weer diverse schenkingen, waaronder een grote farmaceutische collectie van een particulier.

Ter verrijking van de nieuwe vaste presentatie haalde het museum bruiklenen binnen van kennisinstututen en bedrijven als 2-BBB, Galapagos, QuTech, Airbus, Cosine en LeydenJar Technologies.

Kenniscentrum

Rijksmuseum Boerhaave functioneert ook als kenniscentrum en verricht wetenschappelijk onderzoek. Speciale vermelding verdient in dit verband deelname aan de publiekslezingen die we als onderdeel van de (inter)nationale workshops van het Lorentz Center samen organiseren. Dit jaar waren het er maar liefst drie. Vanwege de sluiting van het gebouw weken we tweemaal uit.

In juni waren we te gast bij de Leidse Hortus, in september bij de Oude Sterrewacht. In juni sprak de Spaanse architect Carlos Bayod Lucini, verbonden aan de multidisciplinaire studio Factum Arte, over het gebruik van digitale media bij het conserveren van erfgoed. De publiekslezing was onderdeel van de vijfdaagse internationale workshop 'Re-enactment, Replication, Reconstruction' over het inzetten van 3D-scans bij het documenteren en conserveren van graftombes van Farao's in het Oude Egypte.

In september ging Pim Martens, hoogleraar duurzaamheid aan de Universiteit Maastricht, in zijn lezing, getiteld 'Lachende honden bijten niet?' in op onze kijk op emoties bij dieren en op hoe die emoties ons beïnvloeden.

Voor de derde samenwerking konden we weer terecht in ons eigen museum. Twee dagen na de heropening organiseerden we hier een publiekslezing over de interacties tussen informatietechnologie en maatschappij. Onder de titel 'Fairness and Accountability of Sociotechnical Algorithmic Systems' sprak de New Yorkse Microsoft-onderzoeker danah boyd over algoritmes die eerlijk met data omgaan dan wel die data manipuleren.

NWO onderzoek naar telescopen

Op 29 januari 2017 presenteerde conservator Tiemen Cocquyt de resultaten van zijn onderzoek naar lenzen in 17de-eeuwse telescopen. Met zijn zelf ontwikkelde mobiele high-tech meetinstrument was Cocquyt in staat om ter plekke metingen te doen aan veelal fragiele telescopen. Zo bracht Cocquyt de ontwikkeling en praktijk van de Nederlandse en internationale optische cultuur in kaart. Naast de museumbeurs van NWO steunde ook de National Science Foundation dit onderzoek.



2 Aardse kijkers (telescopen)

Azië-jaar

In het kader van de opening van de Azië-bibliotheek van de Universiteit Leiden en aansluitend bij het Azië-jaar organiseerden Rijksmuseum Boerhaave en Studium Generale de lezingenserie 'Nederlandse wetenschap in Azië' met ruime aandacht voor de eigen collectie. Conservator Tim Huisman sprak over Georg Everard Rumphius als de blinde ziener van Ambon, directeur Dirk van Delft over de Venusovergang in 1874 en de expeditie naar het eiland Réunion en de grote belangstelling voor dergelijke fenomenen sinds de succesvolle Venuspassage in 1761. Conservator Bart Grob vertelde over de toepassing van de snaargalvanometer van W.F. Einthoven als radiotelegraaf, Johan van Kuilenburg, (vrijwillig) wetenschapper belichtte de Bosscha sterrenwacht en de astronomie in Nederlands-Indië terwijl conservator Ad Maas over de onvolmaakte ontdekking van de elektromotor van Jacob Clay sprak.

In het algemeen waren conservatoren betrokken bij de begeleiding van studenten. Ondanks de grote inzet voor de herinrichting lukte het de wetenschappelijke staf ook in 2017 om circa 20 publicaties en 40 lezingen te verzorgen.



Astrolabium



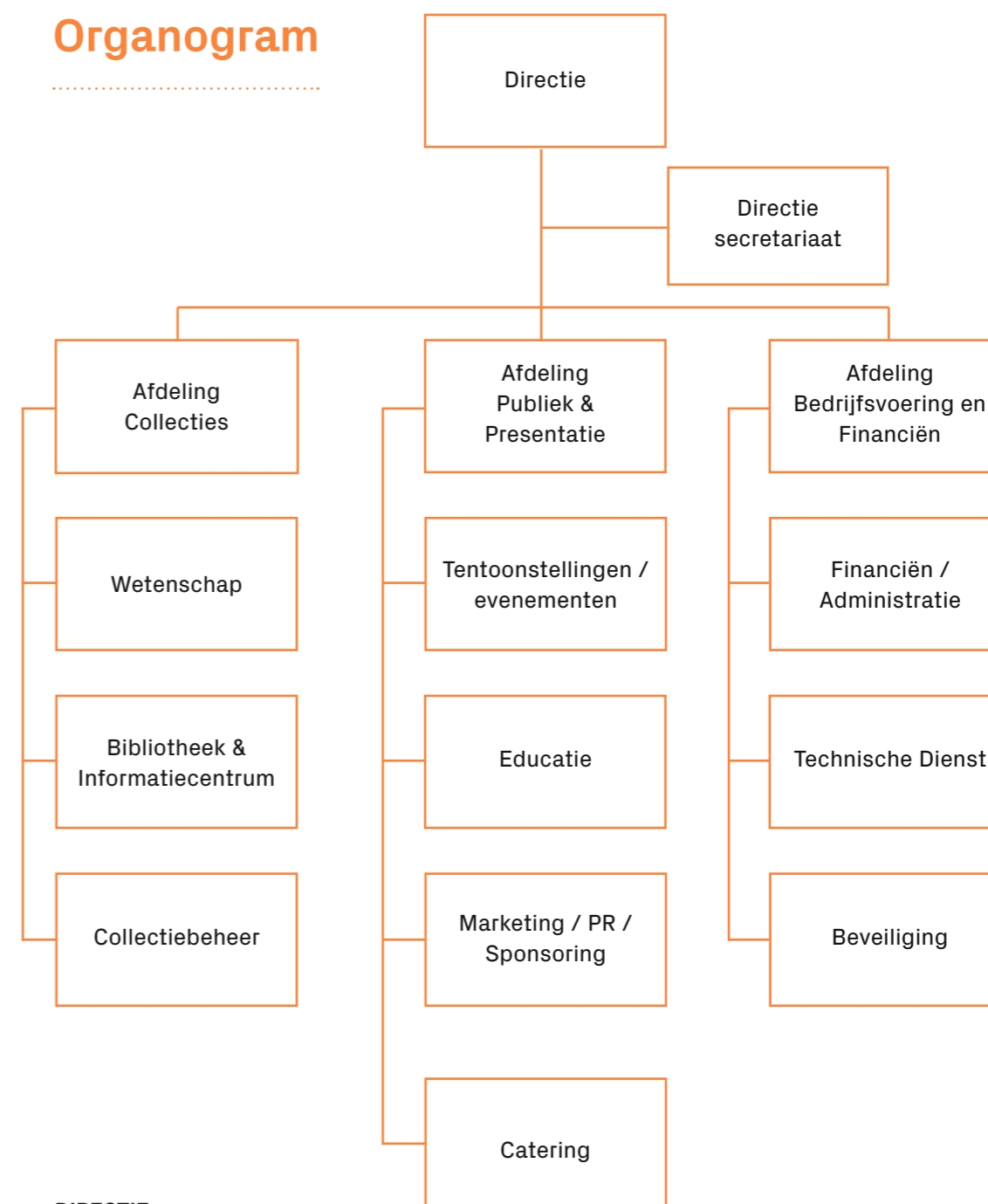
Snaargalvanometer

Organisatie en financiën

Wat betreft de financiën is het museum erin geslaagd de eigen uitgaven voor de verbouwing, de kosten van de herinrichting en het financieel resultaat over 2017 binnen de grenzen te houden die de Raad van Toezicht had gesteld.



Organogram



DIRECTIE
Prof. Dr. D. van Delft

RAAD VAN TOEZICHT
Prof. Dr. D.D. Breimer (voorzitter)
Mw. Dr. E.S. van Eijck van Heslinga (vice-voorzitter)
Ir. R. Willems (financiën/audit)
Prof. Dr. P.C.W. Hogendoorn (lid)
Hein L. Meijers (lid)

Balans en exploitatierekening

Rijksmuseum Boerhaave

BALANS PER 31 DECEMBER 2017 (na bestemming exploitatiesaldo)

ACTIVA	2017		2016	
	€	€	€	€
Vaste activa				
Materiële vaste activa		8.065.016		899.335
Vlottende activa				
Vorraden		13.909		12.779
Vorderingen				
- Debiteuren	74.127		61.591	
- Belastingen	488.624		155.620	
- Overige vorderingen en overlopende activa	167.714		349.604	
Liquide middelen		730.462		566.815
		5.873.046		7.442.956
		6.603.511		8.022.550
Totaal activa		14.668.527		8.921.885

PASSIVA	2017		2016	
	€	€	€	€
Eigen vermogen				
Algemene reserve	457.014		456.789	
Bestemmingsfonds OCW	180.848		208.308	
Bestemmingsreserves	1.660.749		1.841,858	
		2.298.611		2.506.955
Voorzieningen		28.345		23.840
Langlopende schulden				
Investeringsubsidies		5.114.405		48.427
Kortlopende schulden				
Vooruit ontvangen projectsubsidies	1.130.378		5.485.581	
Schulden aan leveranciers	667.730		144.171	
Belastingen en premies sociale verzekeringen	98.608		91.753	
Overige schulden en overlopende passiva	5.344.360		621.158	
		7.231.076		6.342.663
Totaal passiva		14.668.527		8.921.885

Balans en exploitatierekening

Rijksmuseum Boerhaave

EXPLOITATIETREKENING OVER 2017

	WERKELIJK 2017	BEGROTING 2017	WERKELIJK 2016
BATEN	€	€	€
Opbrengsten			
Directe opbrengsten:			
- Publieksinkomsten	124.355	122.500	94.778
- Overige inkomsten	101.709	47.000	90.383
Indirecte opbrengsten	59.841	83.600	97.661
Totaal Opbrengsten	285.905	253.100	282.822
Subsidies / Bijdragen			
Structurele subsidie Ministerie van OCW:			
- Specifiek cultuurbeleid (publieks-activiteiten)	2.025.429	1.987.157	4.980.353
- Erfgoedwet onderdeel huisvesting	1.314.366	1.292.395	
- Erfgoedwet onderdeel collectie-beheer	1.139.032	1.117.509	
Incidentele subsidie Ministerie van OCW	16.861	3.668.376	89.860
Overige incidentele publieke subsidies	211.175	160.000	90.241
Bijdragen uit private middelen waarvan:			
- particulieren incl. vriendenstichting	870.726	530.000	181.433
- bedrijven	160.149	195.000	115.961
- private fondsen	40.000	65.000	301.500
- goede doelenloterijen	29.943	-	7.958
Totaal Subsidies / Bijdragen	5.807.681	9.015.437	5.767.337
Totale Baten	6.093.586	9.268.537	6.050.159

	WERKELIJK 2017	BEGROTING 2017	WERKELIJK 2016
LASTEN	€	€	€
Salarislasten	2.315.233	2.479.150	2.465.228
Afschrijvingen	242.300	200.219	175.910
Huur	1.430.290	1.543.847	967.966
Aankopen	269.703	153.500	141.207
Overige lasten	2.040.583	5.358.082	1.323.900
Totale lasten	6.298.109	9.734.798	5.074.211
Saldo uit gewone bedrijfsvoering	-/- 204.523	-/- 466.261	975.948
Saldo rentebaten en -lasten	8.669	-	30.451
Exploitatie resultaat	-/- 195.854	-/- 466.261	1.006.399
Bestemming van het resultaat:			
Herinrichting Museum / Waterland Boerhaave	7.424	370.000	316.000
Huisvestingsreserve 2017 OCW	-	-	580.441
Onttrekkingen:			
Dekking afschrijvingen vernieuwde presentatie	-/- 204.078	-/- 160.727	-/- 135.016
Kosten van de herinrichting van het Museum	-	-/- 675.534	-/- 4.011
Best. fonds Cultuurnota 2017-2020 (2013-2016)	575	-	207.461
Algemene reserves	225	-	41.524
	-/- 195.854	-/- 466.261	1.006.399

Balans en exploitatierekening

Caecilia Stichting

BALANS PER 31 DECEMBER 2017 (voor bestemming exploitatieoverschot)

ACTIVA	31 DECEMBER 2017		31 DECEMBER 2016	
	€	€	€	€
Viottende activa				
Vorderingen				
- Belastingen	7.806		7.181	
- Overige vorderingen en overlopende activa	95		3.558	
		7.901		10.739
Liquide middelen		66.529		439.461
Totaal activa		74.430		450.200

PASSIVA	31 DECEMBER 2017		31 DECEMBER 2016	
	€	€	€	€
Eigen vermogen				
Algemene reserve	372.401		363.642	
Resultaat boekjaar	(364.841)		8.759	
		7.560		372.401
Langlopende schulden				
Vooruit ontvangen bijdragen vrienden voor het leven		52.143		67.749
Kortlopende schulden				
Vooruit ontvangen vriendenbijdragen		540		175
Overige schulden en overlopende passiva		14.187		9.875
Totaal passiva		74.430		450.200

Bestuur Caecilia Stichting

Prof. Dr. D.D. Breimer (voorzitter)
 Prof. Dr. D. van Delft (secretaris / penningmeester)
 Prof. Dr. Ir. I. Smeets (lid)

Contact vriendenbeleid

Drs. A. J. Scholten (hoofd Publiek en Presentatie Rijksmuseum Boerhaave)

Balans en exploitatierekening

Caecilia Stichting

REKENING VAN BATEN EN LASTEN OVER 2017

	WERKELIJK 2017	BEGROTING 2017	WERKELIJK 2016
BATEN	€	€	€
Opbrengsten			
Donateurs			
- Vrienden van Rijksmuseum Boerhaave	19.020	26.000	24.056
- Vrienden voor het leven	15.606	15.600	15.605
- Particulieren, periodieke schenkingen	675	1.000	675
- Particuliere donaties	2.010	2.000	1.551
- Bedrijfsdonateurs	140.000	140.000	140.000
Totale Baten	177.311	184.600	181.887

	WERKELIJK 2017	BEGROTING 2017	WERKELIJK 2016
LASTEN	€	€	€
Vriendenactiviteiten Rijksmuseum Boerhaave	42.076	35.000	34.573
Bijdrage herinrichting Rijksmuseum	360.000	360.000	-
Donatie voor aankoop voorwerpen Rijksmuseum Boerhaave	140.000	140.000	140.000
Overige kosten	1.697	2.000	1.890
Totale lasten	543.773	537.000	176.463
Saldo uit gewone bedrijfsvoering	-/- 366.462	-/- 352.400	5.424
Saldo rentebaten en -lasten	1.621	1.000	3.335
Exploitatieresultaat	-/- 364.814	-/- 351.400	8.759

Colofon

Redactie: Annelore Scholten en Dirk van Delft

Ontwerp: Studio BrandendZant

Fotoverantwoording: Mike Bink

Rijksmuseum Boerhaave

Lange Sint Agnietenstraat 10 2312 WC Leiden

Tel. 071 7519999

www.rijksmuseumboerhaave.nl



**rijksmuseum
boerhaave**